



## Έργο

**«Παροχή Εξειδικευμένων Υπηρεσιών  
για την Ανάπτυξη και Λειτουργία  
Περιφερειακού Μηχανισμού  
Διάγνωσης της Αγοράς Εργασίας στην  
Περιφέρεια Δυτικής Ελλάδος»  
(MIS 5075872)**



**Κείμενο Βάσης στο πλαίσιο της θεματικής μελέτης  
με τίτλο: «Πρόβλεψη δεξιοτήτων και θέσεων  
εργασίας στον τομέα των Δημιουργικών και  
Πολιτιστικών Βιομηχανιών στην Περιφέρεια  
Δυτικής Ελλάδος»**

## Περιεχόμενα

<b>Εισαγωγή.....</b>	<b>3</b>
<b>1. Ο τομέας των Δημιουργικών και Πολιτιστικών Βιομηχανιών.....</b>	<b>4</b>
.....	4
1.1 Θεσμικό πλαίσιο αναφοράς και αρμόδιοι φορείς .....	4
1.2 Ορισμοί και Αποσαφηνίσεις του όρου «Δημιουργικές και Πολιτιστικές Βιομηχανίες».....	5
1.3 Ευρωπαϊκές και εθνικές πολιτικές για τη στήριξη του τομέα των Δημιουργικών και Πολιτιστικών Βιομηχανιών .....	8
Α. Πρόγραμμα «Δημιουργική Ευρώπη 2021 – 2027».....	8
Β. «Εθνική Στρατηγική Έξυπνης Εξειδίκευσης (ΕΣΣΕ) 2021 – 2027».....	9
Γ. Εθνικό Σχέδιο Ανάκαμψης και Ανθεκτικότητας «Ελλάδα 2.0» - Ταμείο Ανάκαμψης και Ανθεκτικότητας .....	10
Δ. Δράσεις της Περιφέρειας Δυτικής Ελλάδας για την ενίσχυση και ανάπτυξη των δημιουργικών επιχειρήσεων.....	14
Ε. Προγράμματα στο νέο ΕΠΣΑ 2021 - 2027 που αναμένεται να ενισχύσουν την ανάπτυξη του τομέα των Δημιουργικών και Πολιτιστικών Βιομηχανιών .....	16
<b>2. Ανάλυση βασικών οικονομικών μεγεθών του τομέα των Δημιουργικών και Πολιτιστικών Βιομηχανιών σε εθνικό και περιφερειακό επίπεδο .....</b>	<b>21</b>
<b>3. Ανάλυση ευκαιριών, απειλών, δυνατών και αδύναμων σημείων του τομέα Δημιουργικών και Πολιτιστικών Βιομηχανιών στην Περιφέρεια Δυτικής Ελλάδος</b>	<b>26</b>
<b>4. Προτάσεις ανάπτυξης του ανθρώπινου δυναμικού στον τομέα των Δημιουργικών και Πολιτιστικών Βιομηχανιών στην Περιφέρεια Δυτικής Ελλάδος</b>	<b>28</b>



## Εισαγωγή

Το παρόν κείμενο βάσης αφορά στη μελέτη με τίτλο «Πρόβλεψη δεξιοτήτων και θέσεων εργασίας στον τομέα των Δημιουργικών και Πολιτιστικών Βιομηχανιών στην Περιφέρεια Δυτικής Ελλάδας», η οποία εκπονείται στο πλαίσιο του έργου «**Παροχή εξειδικευμένων υπηρεσιών για την Ανάπτυξη και Λειτουργία Περιφερειακού Μηχανισμού Διάγνωσης της Αγοράς Εργασίας στην Περιφέρεια Δυτικής Ελλάδος**».

Η μελέτη εντάσσεται στο πλαίσιο του **Περιφερειακού Μηχανισμού για τη διάγνωση αναγκών της Αγοράς Εργασίας στην Δυτική Ελλάδα** και χρηματοδοτείται από το Ευρωπαϊκό Κοινωνικό Ταμείο και από Εθνικούς Πόρους στο πλαίσιο του ΕΠ Δυτική Ελλάδα 2014-2020, Άξονα Προτεραιότητας 4 «Ανάπτυξη Ανθρώπινου Δυναμικού, προώθηση της Κοινωνικής Ένταξης και Καταπολέμηση της Φτώχειας και των Διακρίσεων». Ο Περιφερειακός Μηχανισμός περιλαμβάνει εργαλεία και αναλύσεις για την πρόβλεψη, αφενός των αναγκών σε θέσεις εργασίας ανά επάγγελμα και κλάδο οικονομικής δραστηριότητας, και αφετέρου των μελλοντικών αναγκών σε δεξιότητες.

Ειδικότερα, στο πλαίσιο του έργου περιλαμβάνεται το παραδοτέο Π.1.2.7 με τίτλο «Στοχευμένες μελέτες σε θεματικούς τομείς της αγοράς εργασίας που σχετίζονται με αναπτυξιακές προτεραιότητες της Περιφέρειας», το οποίο αποσκοπεί στην εκπόνηση στοχευμένων μελετών σε θεματικούς τομείς που σχετίζονται με αναπτυξιακές προτεραιότητες της Περιφέρειας Δυτικής Ελλάδος και στην παροχή στοχευμένης πληροφόρησης σχετικά με την πορεία των τομέων αυτών (αγροδιατροφή και βιομηχανία τροφίμων, τεχνολογίες πληροφορικής και επικοινωνίας, γαλάζια οικονομία, κατασκευές, εφοδιαστικής (logistics), τουρισμού, κλπ.).

Ειδικότερα, η εκπόνηση αυτών των μελετών στοχεύει στην αναβάθμιση της διοικητικής ικανότητας της Περιφέρειας ως προς την παρακολούθηση και τη διάγνωση των αναγκών του τοπικού παραγωγικού συστήματος, με σκοπό τον ορθό σχεδιασμό πολιτικών και δράσεων στην αγορά εργασίας (κατάρτισης και δημιουργίας θέσεων εργασίας).

**Στόχος του παρόντος κειμένου βάσης είναι η συνοπτική παρουσίαση του τομέα των Δημιουργικών και Πολιτιστικών Βιομηχανιών με τέτοιο τρόπο ώστε να συνεισφέρει στο βέλτιστο δυνατόν στην ενημέρωση των συμμετεχόντων στην αντίστοιχη ομάδα εστίασης (Focus Group).** Το κείμενο βάσης διανέμεται στους συμμετέχοντες σε εύλογο χρονικό διάστημα πριν την υλοποίηση της ομάδας εστίασης, συνοδευόμενο από ερωτηματολόγιο, το οποίο στοχεύει στην αποτύπωση των απόψεων και εκτιμήσεων των συμμετεχόντων σχετικά με τα δυνατά και αδύναμα σημεία, τις ευκαιρίες και απειλές που χαρακτηρίζουν τον θεματικό τομέα μελέτης.



# 1. Ο τομέας των Δημιουργικών και Πολιτιστικών Βιομηχανιών

## 1.1 Θεσμικό πλαίσιο αναφοράς και αρμόδιοι φορείς

Ο τομέας του Πολιτισμού στην Ελλάδα εποπτεύεται και ρυθμίζεται από το Υπουργείο Πολιτισμού και Αθλητισμού. Στόχοι του Υπουργείου είναι η ενίσχυση και προστασία της καλλιτεχνικής και πνευματικής δημιουργίας, καθώς και η προστασία και η ανάδειξη της πολιτιστικής κληρονομιάς μέσω αντίστοιχων νομοθετικών και θεσμικών παρεμβάσεων.

Το βασικό θεσμικό πλαίσιο που διέπει τον τομέα του «Πολιτισμού» σε εθνικό επίπεδο είναι:

▣ Ο Νόμος υπ' αριθμ. 1103/1980 με τον οποίο κυρώνεται η διεθνής σύμβαση της UNESCO (1970) για την παρεμπόδιση της παράνομης διακίνησης πολιτιστικών αγαθών-ΦΕΚ 297/A/29 Δεκεμβρίου 1980.

▣ Ο Νόμος υπ' αριθμ. 2121/1993 «Πνευματική Ιδιοκτησία, συγγενικά δικαιώματα και πολιτιστικά θέματα» - ΦΕΚ 25/A/ 4 Μαρτίου 1993.

▣ Ο Νόμος υπ' αριθμ. 3348/2005 «Κύρωση της Σύμβασης Unidroit για τα κλαπέντα ή παρανόμως εξαχθέντα πολιτιστικά αγαθά» - ΦΕΚ 144/A/ 23 Ιουνίου 2005.

▣ Ο Νόμος υπ' αριθμ. 3861 Ενίσχυση της διαφάνειας με την υποχρεωτική ανάρτηση νόμων και πράξεων των κυβερνητικών, διοικητικών και αυτοδιοικητικών οργάνων στο διαδίκτυο «Πρόγραμμα Διαύγεια» και άλλες διατάξεις - ΦΕΚ 112/A'/13 Ιουλίου 2010.

▣ Ο Νόμος υπ' αριθμ. 1103/1980 με τον οποίο κυρώνεται η διεθνής σύμβαση της UNESCO (1970) για την παρεμπόδιση της παράνομης διακίνησης πολιτιστικών αγαθών - ΦΕΚ 297/A/29 Δεκεμβρίου 1980.

▣ Ο Νόμος υπ' αριθμ. 1218 «Περί Επιμελητηρίου Εικαστικών Τεχνών Ελλάδος» - ΦΕΚ 289/ 2 Οκτωβρίου 1981.

Βασικός βραχίονας του Υπουργείου Πολιτισμού και Αθλητισμού για την ενίσχυση των φορέων του πολιτιστικού και δημιουργικού τομέα είναι το **Τμήμα Μητρώου Πολιτιστικών Φορέων**<sup>1</sup>. Το εν λόγω τμήμα είναι αρμόδιο για την εποπτεία και τον έλεγχο νομιμότητας των επιχορηγούμενων δράσεων των φορέων του Μητρώου βάσει των χορηγούμενων από τους ίδιους απολογιστικών στοιχείων (οικονομικοί και καλλιτεχνικοί προϋπολογισμοί και απολογισμοί), καθώς και για την αξιολόγησή τους για την περαιτέρω ενίσχυση των δράσεων/δραστηριοτήτων τους.

<sup>1</sup> Η Πρόσβαση στην Πύλη-Μητρώο Πολιτιστικών Φορέων ΥΠ.ΠΟ.Α παρέχεται μέσα από τον σύνδεσμο: <http://drasis.culture.gr/>

## 1.2 Ορισμοί και Αποσαφηνίσεις του όρου «Δημιουργικές και Πολιτιστικές Βιομηχανίες»

Οι «Δημιουργικές και Πολιτιστικές Βιομηχανίες» αφορούν σε επιχειρήσεις παραγωγής εμπορεύσιμων αγαθών/υπηρεσιών υψηλού αισθητικού ή συμβολικού χαρακτήρα, ενώ το τελικό αγαθό ή υπηρεσία αποτελεί προϊόν πνευματικής ιδιοκτησίας και υπάγεται στη νομοθεσία περί προστασίας των πνευματικών δικαιωμάτων. Ως εκ τούτου, στο πλαίσιο των «Δημιουργικών και Πολιτιστικών Βιομηχανιών» εντάσσεται ένα ευρύ φάσμα οικονομικών δραστηριοτήτων συναφών με το ευρύτερο πεδίο του πολιτισμού όπως είναι οι αναπαραστατικές και εικαστικές τέχνες, ο σχεδιασμός, η αρχιτεκτονική, η διαφήμιση, οι εκδόσεις, τα οπτικοακουστικά μέσα, κτλ..

Αναλυτικότερα, στον τομέα των «Δημιουργικών και Πολιτιστικών Βιομηχανιών» περιλαμβάνονται οι παρακάτω κλάδοι: Εκτυπώσεις, Κατασκευές, Χειροτεχνίες, Λιανικό εμπόριο πολιτιστικών αγαθών, Εκδόσεις, Εκδόσεις λογισμικού και προγραμματισμός ηλεκτρονικών συστημάτων, Οπτικοακουστικά, Τηλεόραση και Ραδιόφωνο, Αρχιτεκτονική, Διαφήμιση, Design, Τέχνες, Βιβλιοθήκες και Μουσεία<sup>2</sup>.



<sup>2</sup> Ινστιτούτο Περιφερειακής Ανάπτυξης, Πάντειο Πανεπιστήμιο (2017), *Μελέτη για τη χαρτογράφηση της Πολιτιστικής – Δημιουργικής Βιομηχανίας στην Ελλάδα*

## Κλάδοι οικονομικής δραστηριότητας των «Δημιουργικών και Πολιτιστικών Βιομηχανιών»

Κωδικός Nace  
Rev.2

### Εκτυπώσεις, κατασκευές και χειροτεχνίες

<b>18.1</b>	<b>Εκτυπωτικές και συναφείς δραστηριότητες</b>
18.12	Άλλες εκτυπωτικές δραστηριότητες
18.13	Υπηρεσίες προεκτύπωσης και προεγγραφής μέσων
18.14	Βιβλιοδετικές και συναφείς δραστηριότητες
<b>18.2</b>	<b>Αναπαραγωγή προεγγεγραμμένων μέσων</b>
18.20	Αναπαραγωγή προεγγεγραμμένων μέσων
<b>32.1</b>	<b>Κατασκευή κοσμημάτων, πολύτιμων αντικειμένων και συναφών ειδών</b>
32.12	Κατασκευή κοσμημάτων και συναφών ειδών
32.13	Κατασκευή κοσμημάτων απομίμησης και συναφών ειδών
<b>32.2</b>	<b>Κατασκευή μουσικών οργάνων</b>
32.20	Κατασκευή μουσικών οργάνων
<b>32.4</b>	<b>Κατασκευή παιχνιδιών κάθε είδους</b>
32.40	Κατασκευή παιχνιδιών κάθε είδους

### Λιανικό Εμπόριο πολιτιστικών αγαθών

<b>47.6</b>	<b>Λιανικό εμπόριο επιμορφωτικών ειδών και ειδών ψυχαγωγίας σε ειδικευμένα καταστήματα</b>
47.61	Λιανικό εμπόριο βιβλίων σε ειδικευμένα καταστήματα
47.63	Λιανικό εμπόριο εγγραφών μουσικής και εικόνας σε ειδικευμένα καταστήματα
<b>77.2</b>	<b>Ενοίκιαση και εκμίσθωση ειδών προσωπικής ή οικιακής χρήσης</b>
77.22	Ενοίκιαση βιντεοκασετών και δίσκων

### Εκδόσεις

<b>58.1</b>	<b>Έκδοση βιβλίων, περιοδικών και άλλες εκδοτικές δραστηριότητες</b>
58.11	Έκδοση βιβλίων
58.13	Έκδοση εφημερίδων
58.14	Έκδοση περιοδικών κάθε είδους
58.19	Άλλες εκδοτικές δραστηριότητες

### Εκδόσεις λογισμικού και προγραμματισμός Η/Σ

<b>58.2</b>	<b>Έκδοση λογισμικού</b>
58.21	Έκδοση παιχνιδιών για ηλεκτρονικούς υπολογιστές
58.29	Έκδοση άλλου λογισμικού
<b>62.0</b>	<b>Δραστηριότητες προγραμματισμού ηλεκτρονικών υπολογιστών, παροχής συμβουλών και συναφείς δραστηριότητες</b>
62.01	Δραστηριότητες προγραμματισμού ηλεκτρονικών συστημάτων

### Οπτικοακουστικά

<b>59.1</b>	<b>Παραγωγή κινηματογραφικών ταινιών, βίντεο και τηλεοπτικών προγραμμάτων</b>
59.11	Δραστηριότητες παραγωγής κινηματογραφικών ταινιών, βίντεο και τηλεοπτικών προγραμμάτων
59.12	Δραστηριότητες συνοδευτικές της παραγωγής κινηματογραφικών ταινιών, βίντεο και τηλεοπτικών προγραμμάτων
59.13	Δραστηριότητες διανομής κινηματογραφικών ταινιών, βίντεο και τηλεοπτικών προγραμμάτων
59.14	Δραστηριότητες προβολής κινηματογραφικών ταινιών
<b>59.2</b>	<b>Ηχογραφήσεις και μουσικές εκδόσεις</b>
59.20	Ηχογραφήσεις και μουσικές εκδόσεις
<b>74.2</b>	<b>Φωτογραφικές δραστηριότητες</b>
74.20	Φωτογραφικές δραστηριότητες

### Τηλεόραση, ραδιόφωνο και επικοινωνία

<b>60.2</b>	<b>Τηλεοπτικός προγραμματισμός και τηλεοπτικές εκπομπές</b>
60.20	Τηλεοπτικός προγραμματισμός και τηλεοπτικές εκπομπές
<b>63.1</b>	<b>Επεξεργασία δεδομένων, καταχώρηση και συναφείς δραστηριότητες - δικτυακές πύλες</b>
63.12	Δικτυακές πύλες
<b>63.9</b>	<b>Άλλες δραστηριότητες υπηρεσιών πληροφορίας</b>
63.91	Δραστηριότητες πρακτορείων ειδήσεων



## Κλάδοι οικονομικής δραστηριότητας των «Δημιουργικών και Πολιτιστικών Βιομηχανιών»

Κωδικός Nace  
Rev.2

### Αρχιτεκτονική

- 71.1 Δραστηριότητες αρχιτεκτόνων και μηχανικών και συναφείς δραστηριότητες παροχής τεχνικών συμβουλών
- 71.11 Δραστηριότητες αρχιτεκτόνων

### Διαφήμιση

- 73.1 Διαφήμιση
- 73.11 Διαφημιστικά γραφεία

### Ειδικευμένο Σχέδιο

- 74.1 Δραστηριότητες ειδικευμένου σχεδίου
- 74.10 Δραστηριότητες ειδικευμένου σχεδίου

### Τέχνες και διασκέδαση

- 90.0 Δημιουργικές δραστηριότητες, τέχνες και διασκέδαση
- 90.01 Τέχνες του θεάματος
- 90.02 Υποστηρικτικές δραστηριότητες για τις τέχνες του θεάματος
- 90.03 Καλλιτεχνική δημιουργία
- 90.04 Εκμετάλλευση αιθουσών θεαμάτων και συναφείς δραστηριότητες

### Βιβλιοθήκες και μουσεία

- 91.0 Δραστηριότητες βιβλιοθηκών, αρχειοφυλακείων, μουσείων και λοιπές πολιτιστικές δραστηριότητες
- 91.01 Δραστηριότητες βιβλιοθηκών και αρχειοφυλακείων
- 91.02 Δραστηριότητες μουσείων
- 91.03 Λειτουργία ιστορικών χώρων και κτιρίων και παρόμοιων πόλων έλξης επισκεπτών
- 91.04 Δραστηριότητες βοτανικών και ζωολογικών κήπων και φυσικών βιοτόπων

## 1.3 Ευρωπαϊκές και εθνικές πολιτικές για τη στήριξη του τομέα των Δημιουργικών και Πολιτιστικών Βιομηχανιών

### A. Πρόγραμμα «Δημιουργική Ευρώπη 2021 – 2027»

Η Ευρωπαϊκή Ένωση επενδύει 2,44 δις € στον πολιτιστικό και οπτικοακουστικό τομέα μέσω του προγράμματος «Δημιουργική Ευρώπη 2021 - 2027»<sup>3</sup>.

Οι κύριοι στόχοι του προγράμματος είναι:

- ▶ η διασφάλιση, η ανάπτυξη και η προώθηση της ευρωπαϊκής πολιτιστικής και γλωσσικής πολυμορφίας και κληρονομιάς και
- ▶ η ενίσχυση της ανταγωνιστικότητας και του οικονομικού δυναμικού των πολιτιστικών και των δημιουργικών τομέων, ιδίως του οπτικοακουστικού.

Το Πρόγραμμα «Δημιουργική Ευρώπη» χωρίζεται σε τρία (3) σκέλη και αποτελείται από τα εξής υπο-προγράμματα<sup>4</sup>:

#### 1. Πολιτισμός

Τουλάχιστον 33% από τον προϋπολογισμό θα διατεθεί για την προώθηση του πολιτιστικού και του δημιουργικού τομέα της Ευρώπης. Θα επιδοτηθούν διακρατικά έργα συνεργασίας, δίκτυα, πλατφόρμες και η λογοτεχνική μετάφραση, με σκοπό την ανάδειξη ταλαντούχων καλλιτεχνών σε όλη την Ευρώπη και τη διευκόλυνση της διασυνοριακής συνεργασίας των δημιουργών.

<sup>3</sup> <https://culture.ec.europa.eu/el/creative-europe/about-the-creative-europe-programme>

#### 2. Media

Τουλάχιστον 58% από τον προϋπολογισμό θα διατεθεί για χρηματοδότηση οπτικοακουστικών έργων και ενίσχυση της ανταγωνιστικότητας του οπτικοακουστικού τομέα στην Ευρώπη. Το πρόγραμμα MEDIA θα εξακολουθήσει να στηρίζει την ανάπτυξη, τη διανομή και την προώθηση ευρωπαϊκών ταινιών, τηλεοπτικών προγραμμάτων και βιντεοπαιχνιδιών. Κατά τα επόμενα έτη θα επενδυθούν περισσότερα χρήματα στη διεθνή προώθηση και διανομή των ευρωπαϊκών έργων καθώς και των καινοτόμων αφηγηματικών μέσων, συμπεριλαμβανομένης της εικονικής πραγματικότητας. Θα δημιουργηθεί ένα επιγραμματικό ευρετήριο των ταινιών της ΕΕ, με σκοπό την ενίσχυση της προσβασιμότητας και της προβολής των ευρωπαϊκών έργων. Επιπροσθέτως, θα συμπεριληφθούν δράσεις για την πολυφωνία και ελευθερία των μέσων ενημέρωσης και για τη δημοσιογραφία.

#### 3. Διατομεακό σκέλος

Έως 9% από τον προϋπολογισμό θα διατεθεί για τη χρηματοδότηση των ΜΜΕ και άλλων οργανισμών που δραστηριοποιούνται στον πολιτιστικό και τον δημιουργικό τομέα. Η χρηματοδότηση θα χρησιμοποιηθεί, επίσης, για να δοθεί ώθηση στη συνέργεια μεταξύ άλλων πολιτικών και του πολιτιστικού τομέα σε ολόκληρη την ΕΕ, προκειμένου να ενθαρρυνθεί ένα περιβάλλον ελευθερίας, πολυμορφίας και πλουραλισμού των μέσων ενημέρωσης, και για

<sup>4</sup>

<https://www.culture.gov.gr/el/service/SitePages/view.aspx?iID=4536>



να υποστηριχθεί η ποιοτική δημοσιογραφία και ο γραμματισμός στα μέσα.

## **B. «Εθνική Στρατηγική Έξυπνης Εξειδίκευσης (ΕΣΣΕ) 2021 – 2027»**

Ο Πολιτισμός και οι Δημιουργικές Βιομηχανίες αποτελεί ένας από τους βασικούς πυλώνες της «Εθνικής Στρατηγικής Έξυπνης Εξειδίκευσης (ΕΣΣΕ) 2021-2027» η οποία διατρέχει το βασικό πλαίσιο σχεδιασμού, προγραμματισμού και υλοποίησης του Προγράμματος. «Ανταγωνιστικότητα 2021-2027».

Η ΕΣΣΕ 2021-2027 αποσκοπεί στην παραγωγή καινοτόμων προϊόντων και υπηρεσιών και στη συστηματική αύξηση της παραγωγικότητας και της εξωστρέφειας της ελληνικής οικονομίας. Βασικό ζητούμενο είναι η ενίσχυση της καινοτομίας και της αναβάθμισης των δεξιοτήτων του ανθρώπινου δυναμικού ώστε να αναβαθμιστούν οι παραγόμενες υπηρεσίες των επιχειρήσεων, καθώς και να δημιουργηθούν υψηλόμισθες θέσεις εργασίας υψηλής εξειδίκευσης.

Η ΕΣΣΕ 2021-2027 περιλαμβάνει τους παρακάτω εννιά τομείς προτεραιότητας:

- ▣ Αγροδιατροφική αλυσίδα
- ▣ Βιοεπιστήμες, Υγεία, Φάρμακα
- ▣ Ψηφιακές Τεχνολογίες
- ▣ Αειφόρος Ενέργεια
- ▣ Περιβάλλον & Κυκλική οικονομία
- ▣ Μεταφορές & Εφοδιαστική αλυσίδα
- ▣ Υλικά, Κατασκευές & Βιομηχανία
- ▣ **Τουρισμός, Πολιτισμός και Δημιουργικές Βιομηχανίες**

**Στόχευση της Στρατηγική Έξυπνης Εξειδίκευσης (ΕΣΣΕ) 2021 - 2027 για την Περιφέρεια Δυτικής Ελλάδας**

Η Περιφέρεια Δυτικής Ελλάδας στο πλαίσιο της επικαιροποίησης της Στρατηγικής Έξυπνης Εξειδίκευσης (ΕΣΣΕ) προέβη στην ανάλυση της υπάρχουσας κατάστασης του Περιφερειακού Συστήματος Καινοτομίας καθώς και στην αξιολόγηση της υφιστάμενης Στρατηγικής Καινοτομίας. Με βάση την ανάλυση διάφορων στοιχείων και δεδομένων κατέληξε στους παρακάτω τρεις Τομείς Προτεραιότητας οι οποίοι συνάδουν απόλυτα με τους αντίστοιχους της νέας Εθνικής Στρατηγικής Έξυπνης Εξειδίκευσης:

1. Αγροδιατροφή και Βιομηχανία Τροφίμων
2. Υλικά, Μικροηλεκτρονική και Μεταποίηση
3. **Τουρισμός, Πολιτισμός και Δημιουργική Βιομηχανία.**

Στο πλαίσιο του συγκεκριμένου τομέα συμπεριλαμβάνεται και η κατασκευή πολιτιστικών ειδών, πιστών αντιγράφων, αναμνηστικών και σύγχρονων αντικειμένων που αντλούν έμπνευση από την πολιτιστική κληρονομιά, καθώς και η ανάπτυξη υπηρεσιών επικοινωνίας με συμμετοχή σε εκθέσεις.

Παράλληλα, σκοπός της Περιφέρειας Δυτικής Ελλάδος είναι να προωθήσει τις συνέργειες των τριών ανωτέρω τομέων και με τους τρεις ακόμα οριζόντιους τομείς προτεραιότητας (τομέας ΤΠΕ, τομέας Αειφόρου Ενέργειας και τομέας Βιώσιμης Ανάπτυξης /Κυκλικής Οικονομίας).

Ειδικότερα, στην Στρατηγική Έξυπνης Εξειδίκευσης (ΕΣΣΕ 2021-27 προτείνεται η υλοποίηση δράσεων για τον πολιτισμό, τουρισμό και τις δημιουργικές βιομηχανίες, οι οποίες εστιάζουν στις παρακάτω κατηγορίες:

- ▮ Έρευνα και ανάπτυξη καινοτόμων προϊόντων, υπηρεσιών, εργαλείων, εφαρμογών.

- ▶ Δημιουργία αλυσίδων αξίας για την ανάδειξη, προστασία και προβολή της πολιτιστικής κληρονομιάς ή/και για την ενίσχυση και προβολή του ελληνικού πολιτισμού.
- ▶ Ανάπτυξη συνεργειών με των τομέων του Τουρισμού, Πολιτισμού και Δημιουργικών Βιομηχανιών.

---

### **Γ. Εθνικό Σχέδιο Ανάκαμψης και Ανθεκτικότητας «Ελλάδα 2.0» - Ταμείο Ανάκαμψης και Ανθεκτικότητας**

---

Το Ταμείο Ανάκαμψης και Ανθεκτικότητας – TAA (Recovery and Resilience Facility - RRF) συστάθηκε για την αντιμετώπιση της κρίσης που εκδηλώθηκε εξαιτίας της πανδημίας Covid-19 και τη στήριξη της μετάβασης σε μια πράσινη και ψηφιακή οικονομία. Με συνολικό προϋπολογισμό 723,8 δις € στηρίζει μεταρρυθμίσεις και επενδύσεις, ιδίως σε πράσινες και ψηφιακές τεχνολογίες, με διαρκή αντίκτυπο στην παραγωγικότητα και στην ανθεκτικότητα της οικονομίας της ΕΕ. **Ο συνολικός προϋπολογισμός για την Ελλάδα ανέρχεται σε 31 δις € και αναμένονται να κινητοποιηθούν άλλα 60 δις € συνολικές επενδύσεις στη χώρα μέσα στα επόμενα πέντε χρόνια.**

Μέσω του Ταμείου Ανάκαμψης και Ανθεκτικότητας έχουν υλοποιηθεί αρκετές δράσεις για την στήριξη του τομέα του Πολιτισμού και των Δημιουργικών Βιομηχανιών οι οποίες παρουσιάζονται παρακάτω.

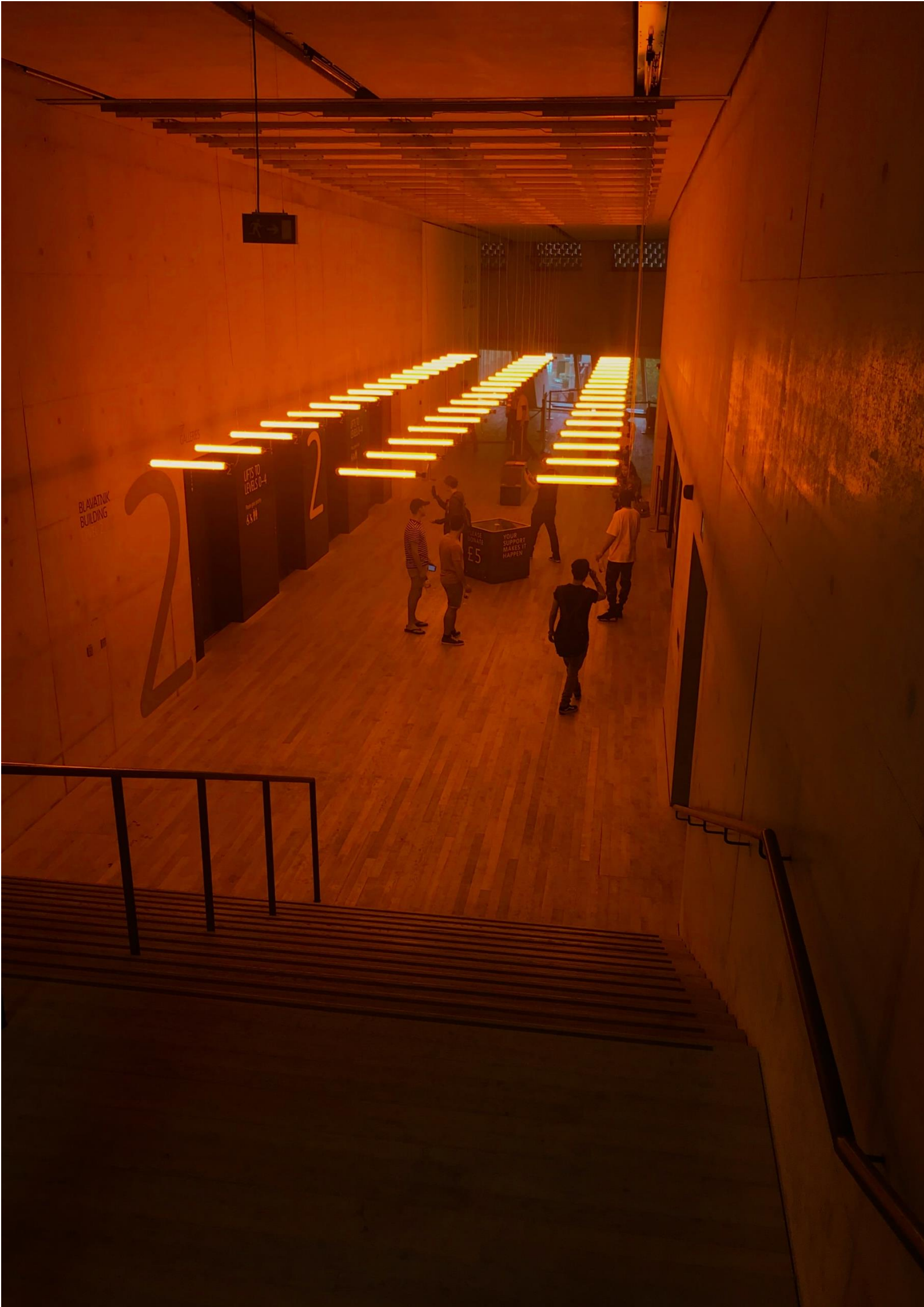
**Εκσυγχρονισμός του πλαισίου απασχόλησης των εργαζομένων στον πολιτιστικό και δημιουργικό τομέα**

Στο πλαίσιο του Ταμείου Ανάκαμψης και Ανθεκτικότητας - Ελλάδα 2.0, το Υπουργείο Πολιτισμού και Αθλητισμού υλοποιεί την Δράση: **16715 - Μεταρρύθμιση της απασχόλησης στον πολιτιστικό τομέα** η οποία περιλαμβάνει ενέργειες για τον εκσυγχρονισμό του πλαισίου απασχόλησης των εργαζομένων στον πολιτιστικό και δημιουργικό τομέα.

Αντικείμενο της δράσης αποτελεί η διαμόρφωση ενός νέου εργασιακού και ασφαλιστικού νομοθετικού πλαισίου για τους επαγγελματίες και τους εργαζομένους του πολιτιστικού και δημιουργικού τομέα με στόχο την απλούστευση και τον εκσυγχρονισμό του τρόπου αμοιβής και ασφάλισης τους. Απώτερος σκοπός της δράσης είναι η εξάλειψη της υποαμειβόμενης και υποασφαλιζόμενης εργασίας, και η παράλληλη δημιουργία μηχανισμών και τεχνολογιών που θα διασφαλίζουν κατά το δυνατόν τη συμμόρφωση με τους κανόνες και τη σχετική νομοθεσία.

Συγκεκριμένα στο πλαίσιο του έργου θα χαρτογραφηθεί η απασχόληση στον Δημιουργικό και Πολιτιστικό Τομέα (καταγραφή υφιστάμενου νομοθετικού πλαισίου της εργασίας και ασφάλισης των εργαζομένων του τομέα, αποτύπωση των υφιστάμενων δυσλειτουργιών και υποβολή προτάσεων για την αλλαγή του πλαισίου στην κατεύθυνση αντιμετώπισης των παθογενειών).

Η χαρτογράφηση θα πραγματοποιηθεί με βάση τους ορισμούς του «καθεστώτος του καλλιτέχνη» (status of the artist) και της «κατάστασης του καλλιτέχνη» (situation of the artist), στις δημιουργικές βιομηχανίες και την χειροτεχνία και θα περιλαμβάνει εισήγηση διαμόρφωσης του θεσμικού πλαισίου βάσει του οποίου θα προσδιορίζεται το πλαίσιο των καλλιτεχνικών, δημιουργικών και χειροτεχνικών επαγγελματιών και των όσων εκπορεύονται από αυτό.



BLAVATNIK BUILDING

2

LIFES TO LEVELS 0-4

YOUR SUPPORT MAKES IT HAPPEN  
£5



## Αναβίωση και ανάδειξη της χειροτεχνίας

Στο πλαίσιο του Ταμείου Ανάκαμψης και Ανθεκτικότητας - Ελλάδα 2.0 περιλαμβάνεται, επίσης, έργο συνολικού προϋπολογισμού 18 εκατ. € για την αναβίωση και ανάδειξη της ελληνικής χειροτεχνίας.

Το έργο έχει σκοπό την ενίσχυση των τοπικών κοινωνιών και οικονομιών μέσω της χειροτεχνίας, αλλά και την ανάδειξη μιας νέας γενιάς χειροτεχνών σε περιοχές με μεγάλη χειροτεχνική παράδοση.

Στο πλαίσιο του έργου προβλέπονται οι εξής ενέργειες:

- ▶ Η χαρτογράφηση των ιδιαίτερων μορφών χειροτεχνίας κάθε περιοχής (π.χ. μεταξωτά μαντήλια στο Σουφλί, κιλίμια και υφαντά στο Γεράκι Λακωνίας, κεραμικά στη Λέσβο κ.α.).
- ▶ Η διασύνδεση της χειροτεχνίας με γειτονικές εκπαιδευτικές και πολιτιστικές δομές και η καλύτερη δόμηση της εκπαιδευτικής διαδικασίας που συνδέεται με τη χειροτεχνία (π.χ. δημιουργία πιστοποιημένων κέντρων εκμάθησης και δομών διδασκαλίας).
- ▶ Η ενθάρρυνση χρήσης τοπικών πρώτων υλών, τόσο παραδοσιακών όσο και καινοτόμων, και η πιστοποίηση των σχετικών διαδικασιών.
- ▶ Η αναβάθμιση του εξοπλισμού, και η παροχή οικονομικών κινήτρων για την ανάπτυξη συγγενών επιχειρηματικών δραστηριοτήτων.

Στο πλαίσιο του συγκεκριμένου έργου θα δημιουργηθούν 19 δομές κατάρτισης στην υφαντική, κεραμική και ξυλοτεχνία σε όλη την Ελλάδα με παράλληλη στήριξη της χειροτεχνικής επιχειρηματικότητας. Στο πλαίσιο αυτό, σε συνεργασία με τα Πανεπιστήμια Θεσσαλίας,

Δυτικής Αττικής και Δυτικής Μακεδονίας αναπτύσσονται προγράμματα σπουδών τεσσάρων εξαμήνων, με συνολική διάρκεια 260 ωρών (80 ώρες θεωρητική εκπαίδευση και 180 ώρες εργαστηριακά μαθήματα) για την ξυλοτεχνία, την υφαντική και την κεραμική, ενώ στις δομές θα διδάξουν τόσο καθηγητές πανεπιστημίου όσο και εμπειροτεχνίτες από την κάθε περιοχή.

Η σχεδιαζόμενη ανάπτυξη του τομέα της Χειροτεχνίας, σε εθνικό επίπεδο, αποτυπώνεται στο παρακάτω σχήμα.



### Ενίσχυση της αυτοαπασχόλησης στον Πολιτισμό - Χειροτεχνία

Στο πλαίσιο του Ταμείου Ανάκαμψης και Ανθεκτικότητας - Ελλάδα 2.0 προβλέπονται περαιτέρω κίνητρα για την ενεργοποίηση /επανενεργοποίηση των αυτοαπασχολούμενων στον πολιτιστικό τομέα. Μέσω πρόσφατης Κοινής Υπουργικής Απόφασης προβλέπεται:

- ▶ Η μείωση του τέλους επιτηδεύματος για όλους τους καλλιτέχνες και χειροτέχνες,

αλλά και η ύπαρξη ισχυρών κινήτρων για την επανέναρξη της δραστηριότητας εκείνων που έκλεισαν τα βιβλία τους λόγω της κρίσης.

- ▶ Η διαδικασία μείωσης ή και μηδενισμού του τέλους επιτηδεύματος για αυτοαπασχολούμενους στους κλάδους του πολιτισμού και της χειροτεχνίας, καθώς και η διαδικασία επιδότησής τους έως €5.000.
- ▶ Από το φορολογικό έτος 2022, αυτοαπασχολούμενοι επαγγελματίες που δραστηριοποιούνται στους κλάδους του πολιτισμού και της χειροτεχνίας δικαιούνται μείωση του ετήσιου τέλους επιτηδεύματος.
- ▶ Οι πρώτοι 3.100 που θα προχωρήσουν σε επανέναρξη, δικαιούνται επιδότηση του κύκλου εργασιών τους έως 30% και με ανώτατο ύψος €5.000, μέσω ειδικού καταπιστευτικού τραπεζικού λογαριασμού.

αυταπασχολούμενοι/ες και επιχειρήσεις στον τομέα των Δημιουργικών και Πολιτιστικών Βιομηχανιών. Η δράση περιλαμβάνει τις παρακάτω ενέργειες:

- Δημιουργία και ανάπτυξη ψηφιακής πλατφόρμας η οποία θα εξυπηρετήσει πολυδιάστατα τις ανάγκες του έργου, καθώς θα εμπεριέχει πλατφόρμα τηλεκπαίδευσης για την εφαρμογή εκπαιδευτικών προγραμμάτων σε ψηφιακά περιβάλλοντα και σε φυσικούς χώρους, και θα υποστηρίζει το σύνολο των δράσεων που εντάσσονται στο πλαίσιο του έργου (Culture Lab,, Innovation Lab)
- Culture Lab: αποτελεί ένα ετήσιο πρόγραμμα κατάρτισης που εστιάζει σε θέματα καλλιτεχνικής δημιουργίας και πολιτιστικής παραγωγής, αλλά και σε εξειδικευμένες δεξιότητες που αφορούν δημιουργικούς επαγγελματίες (ενδεικτικά από τους χώρους της φωτογραφίας, του κινηματογράφου, της μουσικής, της μόδας, του βιβλίου ,του design κ.α.) και πολιτιστικούς διαχειριστές. Μέσα από σεμινάρια, εργαστήρια αλλά και παρουσιάσεις επαγγελματιών του χώρου, οι συμμετέχοντες θα έχουν την δυνατότητα να επιμορφώνονται σε θέματα καθημερινής πρακτικής του πολιτισμού. Τα σεμινάρια που περιλαμβάνονται είναι τα εξής: «Πολιτιστική παραγωγή» (Cultural production), «Οργάνωση και Διαχείριση» (Organizational development).
- Innovation Lab (Εργαστήριο Ψηφιακής Κατασκευής): Το Εργαστήριο Ψηφιακής Κατασκευής θα εγκατασταθεί σε χώρο ειδικά διαμορφωμένο τον οποίο έχει παραχωρήσει η εταιρεία TITAN A.E.

### **Δράσεις ενίσχυσης της επαγγελματικής κατάρτισης στον τομέα Πολιτισμού και Δημιουργικών Επιχειρήσεων**

Σημαντικός τομέας για την ανάπτυξη του τομέα Πολιτισμού και Δημιουργικών Επιχειρήσεων είναι η επαγγελματική κατάρτιση των απασχολούμενων προκειμένου να αναβαθμίσουν τις γνώσεις τους σύμφωνα και με τις νέες τάσεις σχεδιασμού και προώθησης των προϊόντων.

Στοχευεμένη δράση προς αυτή την κατεύθυνση είναι το έργο «**Eleusis 2023: Κέντρο Ανάπτυξης Ικανοτήτων Πολιτιστικών & Δημιουργικών Βιομηχανιών**»<sup>5</sup> το οποίο υλοποιείται από τον Δήμο Ελευσίνας αλλά ωστόσο περιλαμβάνει υπηρεσίες από τις οποίες μπορούν να ωφεληθούν

<sup>5</sup> <https://2023eleusis.eu/>

Μέσα από την υλοποίηση του ανωτέρω έργου επιδιώκεται η κατάρτιση των επαγγελματιών του πολιτιστικού και δημιουργικού τομέα, με τιμή στόχο τουλάχιστον 3.600 εγγεγραμμένων επαγγελματιών του πολιτιστικού και δημιουργικού τομέα στην Ελλάδα.

#### **Δ. Δράσεις της Περιφέρειας Δυτικής Ελλάδας για την ενίσχυση και ανάπτυξη των δημιουργικών επιχειρήσεων**

Η Περιφέρεια Δυτικής Ελλάδας ήδη μέσω του ΠΕΠ Δυτικής Ελλάδας έθεσε τις επιχειρήσεις του δημιουργικού τομέα στο πλαίσιο των αναπτυξιακών της στόχων και υλοποίησε την πρόσφατη περίοδο συγκεκριμένη στοχεύμενη δράση για τις ανωτέρω επιχειρήσεις.

Η δράση 1.δε.5 «**Ενίσχυση των δημιουργικών επιχειρήσεων της Δυτικής Ελλάδας**» στα πλαίσια του Επιχειρησιακού Προγράμματος «Δυτική Ελλάδα 2014-2020» με προϋπολογισμό 5.543.139,33€ στο οποίο εντάχθηκαν 71 επιχειρήσεις της Περιφέρειας Δυτικής Ελλάδας<sup>6</sup> αφορούσε την στήριξη της δημιουργικής διάστασης των μικρομεσαίων επιχειρήσεων, την αύξηση της εξωστρεφούς επιχειρηματικής δραστηριότητας, της προβολής των επιχειρήσεων της Δυτικής Ελλάδας και των προϊόντων/υπηρεσιών τους στις διεθνείς αγορές. Ενδεικτικά περιλάμβανε τις κατωτέρω κατηγορίες επιχειρήσεων:

- ▶ **Δημιουργική Βιοτεχνία - Βιομηχανία:** Αφορά επιχειρήσεις που βασίζονται σε αυτό που σήμερα χαρακτηρίζεται ως βιομηχανικό και σχεδιαστικό Design και αξιοποίηση στοιχείων πνευματικής ιδιοκτησίας και πολιτιστικής κληρονομιάς.

Χαρακτηριστικά παραδείγματα αυτής της ομάδος είναι η αργυροχρυσοχοΐα, το έπιπλο, ο σχεδιασμός προϊόντων/υπηρεσιών/διεργασιών, η βιομηχανία ένδυσης-υπόδησης και μόδας σε όλα τα επίπεδα της εφοδιαστικής αλυσίδας της (ΚΕΥΔ - ένδυση, υπόδηση, δέρμα, κοσμήματα κλπ).

- ▶ **Κλάδος ψυχαγωγίας:** Αποτελούν επιχειρήσεις με εξωστρεφή χαρακτήρα ως αποτέλεσμα αξιοποίησης πρωτίστως πνευματικής ιδιοκτησίας (και υπό προϋποθέσεις πολιτιστικής κληρονομιάς). Χαρακτηριστικά παραδείγματα αυτής της ομάδος οικονομικών κλάδων αποτελούν η βιομηχανία θεάματος και οπτικο-ακουστικών μέσων (visual arts), οι ψηφιακές βιομηχανίες ηλεκτρονικών μέσων ψυχαγωγίας, ψηφιακών παιγνίων (gaming), επαυξημένης πραγματικότητας, κοινωνικών εφαρμογών, τουριστικών και πολιτιστικών εφαρμογών, εξειδικευμένων εκπαιδευτικών υπηρεσιών, η διαφήμιση, η παραγωγή κινηματογραφικών ταινιών κλπ. που καθορίζουν και το περιεχόμενο των πολιτιστικών βιομηχανιών έντασης τεχνολογίας.
- ▶ **Οι κλάδοι των εκδόσεων, τυπογραφίας και της βιβλιοδεσίας,** οι οποίοι συνδυάζουν δημιουργικά χαρακτηριστικά και των δύο ανωτέρω αναφερόμενων κατηγοριών.

Οι στόχοι της δράσης ήταν:

1. Η αύξηση της ανταγωνιστικότητας και της προβολής των επιχειρήσεων και των προϊόντων/υπηρεσιών τους.

<sup>6</sup> Regional Growth Conference 2022, Περιφέρεια Δυτικής Ελλάδας - Παρουσίαση ΔΙΑΠ/Πάτρα (9/6/2022)





2. Η ενίσχυση των υπό σύσταση, αλλά και υφιστάμενων μικρομεσαίων Επιχειρήσεων για την αναβάθμιση των παρεχόμενων υπηρεσιών/προϊόντων με δημιουργικό χαρακτήρα.
3. Η στήριξη των επιχειρήσεων στην προσπάθεια προσαρμογής τους στις νέες διεθνείς αναπτυξιακές απαιτήσεις στο βιοτεχνικό σχεδιασμό, την χρήση νέων τεχνολογιών και προσαρμογή των παραδοσιακών πρακτικών στις νέες τεχνολογίες.
4. Η εξειδικευμένη κατάρτιση και εκπαίδευση των στελεχών και του προσωπικού των επιχειρήσεων στις ανάγκες που απαιτεί η λειτουργία τους.

Στο πλαίσιο της Δράσης ενισχύθηκαν επενδυτικά έργα χρονικής διάρκειας έως 24 μηνών με ελάχιστο συνολικό π/υ 25.000€ και μέγιστο συνολικό π/υ 300.000€.

## **Ε. Προγράμματα στο νέο ΕΠΣΑ 2021 - 2027 που αναμένεται να ενισχύσουν την ανάπτυξη του τομέα των Δημιουργικών και Πολιτιστικών Βιομηχανιών**

Το νέο «ΕΣΠΑ 2021-2027» αποτυπώνει και θέτει προτεραιότητες για την ενίσχυση του παραγωγικού δυναμικού της οικονομίας, των υποδομών, των ανθρώπινων δεξιοτήτων και την ενδυνάμωση της κοινωνικής προστασίας. Τα έργα/δράσεις που θα χρηματοδοτηθούν από το νέο ΕΣΠΑ λαμβάνουν υπόψη τις ιδιαίτερες συνθήκες και ανάγκες της χώρας τα επόμενα χρόνια και απαντούν στις διαρθρωτικές υστερήσεις της ελληνικής οικονομίας.

Στο νέο «ΕΣΠΑ 2021 -2027» προβάλλονται, ως συνολική πολιτική, οι προτεραιότητες και δράσεις που θα υλοποιηθούν και οι οποίες ως σκοπό τους έχουν τη γόνιμη μετάβαση σε μια:

- ▣ «πιο έξυπνη» Ελλάδα - 20% των πόρων
- ▣ «πιο πράσινη» Ελλάδα - 27% των πόρων
- ▣ «πιο διασυνδεδεμένη» Ελλάδα - 8% των πόρων
- ▣ «πιο κοινωνική» Ελλάδα - 30% των πόρων
- ▣ Ελλάδα πιο κοντά στους πολίτες της- 6% των πόρων
- ▣ Για τη Δίκαιη Μετάβαση των περιοχών μετά την απολιγνιτοποίηση - 7% των πόρων.

Με το νέο «ΕΣΠΑ 2021 – 2027» θα διατεθούν στην Ελληνική οικονομία συνολικά 26,2 δις € εκ των οποίων τα 20,9 δις € θα αφορούν την Ενωσιακή Συμμετοχή (ΕΤΠΑ, ΤΣ, ΕΚΤ+, ΤΔΜ και ΕΤΘΑΥ) και τα 5,3 δις € την Εθνική Συνεισφορά.

Τα προγράμματα τα οποία μέσω του νέου «ΕΣΠΑ 2021 -2027» τα οποία πρόκειται να συμβάλλουν άμεσα στην ανάπτυξη του τομέα των Δημιουργικών και Πολιτιστικών Βιομηχανιών είναι τα εξής:

### **Πρόγραμμα «Ανταγωνιστικότητα 2021 – 2027»**

Το Πρόγραμμα «Ανταγωνιστικότητα 2021-2027», στοχεύει στην υποστήριξη των παραγωγικών, ανταγωνιστικών και εξωστρεφών τομέων της οικονομίας στη μετάβασή τους σε ένα αναπτυξιακό πρότυπο που καθοδηγείται από την Οικονομία της Γνώσης, αποτυπώνοντας σε μεγάλο βαθμό τις αναπτυξιακές προτεραιότητες της χώρας και σε εναρμόνιση με τις νέες προτεραιότητες της Επιτροπής. Το Πρόγραμμα «Ανταγωνιστικότητα 2021 – 2027» θα αποτελέσει βασικό εργαλείο εξυπηρέτησης της Εθνικής Στρατηγικής Έξυπνης Εξειδίκευσης (ΕΣΕΕ). Ως προς τη δομή, το Πρόγραμμα διαρθρώνεται σε πέντε (5) Προτεραιότητες, εκ των οποίων η μία



αφορά την Τεχνική Βοήθεια του Προγράμματος.  
Ειδικότερα:

- ▶ **Προτεραιότητα 1 «Ενίσχυση έρευνας & καινοτομίας»:** Συγχρηματοδοτείται από το ΕΤΠΑ. Περιλαμβάνει τομείς και προτεραιότητες υψηλής προστιθέμενης αξίας της ΕΣΕΕ στην προοπτική ανασυγκρότησης του παραγωγικού μοντέλου της χώρας. Βελτιώνει την ανταγωνιστικότητα με υψηλής προστιθέμενης αξίας συνέργειες ερευνητικού δυναμικού και επιχειρηματικού κόσμου και επιχορηγούνται έργα απορροφώντας το ρίσκο της έρευνας και καινοτομίας. Επίσης, επιδιώκεται η κάλυψη αναγκών ανθρώπινου δυναμικού σε δεξιότητες στο πλαίσιο της βιομηχανικής μετάβασης και υποστήριξης του ψηφιακού μετασχηματισμού, της ενεργειακής απόδοσης κλπ.
- ▶ **Προτεραιότητα 2 «Ενίσχυση επιχειρηματικότητας & ανταγωνιστικότητας»:** Συγχρηματοδοτείται από το ΕΤΠΑ. Περιλαμβάνει πρωτοβουλίες που βοηθούν τις επιχειρήσεις να αποκτήσουν πρόσβαση σε νέες αγορές, υποστηρίζουν τους νέους επιχειρηματίες και προωθούν την επιχειρηματικότητα υψηλής προστιθέμενης αξίας. Στοχεύει στη δημιουργία ευνοϊκότερων συνθηκών για την υποστήριξη των επιχειρήσεων, στην ανάπτυξη μέσω, κυρίως, ενίσχυσης των παραγωγικών επενδύσεων, στην ενσωμάτωση καινοτόμων μεθόδων παραγωγής και νέων τεχνολογιών.





- Προτεραιότητα 3 «Βελτίωση πρόσβασης επιχειρήσεων σε χρηματοδότηση»:**  
 Συγχρηματοδοτείται από το ΕΤΠΑ. Βασικός στόχος είναι η προώθηση της επιχειρηματικότητας και η βελτίωση του περιβάλλοντος για τις ΜμΕ καλύπτοντας μέρος του χρηματοδοτικού κενού της αγοράς. Υποστηρίζει τις ΜμΕ για πρόσβαση σε χρηματοδότηση, διεθνοποίηση και πρόσβαση στις αγορές, δημιουργία ευνοϊκού επιχειρηματικού περιβάλλοντος.
- Προτεραιότητα 4 «Ανάπτυξη ανθρώπινου κεφαλαίου στο πλαίσιο του αναπτυξιακού μετασχηματισμού»:**  
 Συγχρηματοδοτείται από το ΕΚΤ+. Στόχος είναι η περαιτέρω ενίσχυση του ρόλου του ανθρώπινου κεφαλαίου και οι κοινωνικές επενδύσεις, αποσκοπώντας στην επίλυση προβλημάτων οικονομικών ανισοτήτων και στην εξεύρεση ικανοποιητικών σχέσεων μεταξύ ανθρώπων και επαγγελματιών. Περιλαμβάνει υποστήριξη της επιχειρηματικότητας και αυτοαπασχόλησης, καθώς και της προσαρμογής εργαζομένων, επιχειρήσεων και επιχειρηματιών στις νέες συνθήκες.
- Προτεραιότητα 5 «Τεχνική Βοήθεια»:**  
 Συνεισφέρει στην τεχνική, οργανωτική και διοικητική υποστήριξη του σχεδιασμού, της υλοποίησης, της διαχείρισης, της παρακολούθησης, της δημοσιότητας, του ελέγχου και της αξιολόγησης του Προγράμματος.

### Πρόγραμμα «Ψηφιακός Μετασχηματισμός 2021 – 2027»

Το πρόγραμμα «Ψηφιακός Μετασχηματισμός 2021 – 2027» έρχεται για να διευκολύνει την υλοποίηση των δράσεων που περιγράφονται στην «Βίβλο Ψηφιακού Μετασχηματισμού» και να συμβάλλει στον ψηφιακό μετασχηματισμό της ελληνικής οικονομίας. Οι στρατηγικοί στόχοι που τίθενται από τον Πρόγραμμα Ψηφιακού Μετασχηματισμού περιλαμβάνουν:

- Καινοτόμες ψηφιακές υπηρεσίες και εφαρμογές από Δημόσιο και ΟΤΑ.
- Υποδομές νέφους φιλικές προς το περιβάλλον.
- Ψηφιακές πλατφόρμες για την υποστήριξη της επιχειρηματικής δραστηριότητας.
- **Δράσεις Ψηφιοποίησης Πολιτιστικών Δραστηριοτήτων (Ψηφιοποιήσεις μουσείων, αρχαικών συλλογών, ανάπτυξη εφαρμογών του πολιτιστικού τομέα).**
- Ενίσχυση της Εθνικής Συμμαχίας για τις Ψηφιακές Δεξιότητες και την Απασχόληση και της Εθνικής Ακαδημίας Ψηφιακών Ικανοτήτων.
- Συνδεσιμότητα υπερυψηλής ταχύτητας και επέκταση των σημείων ασύρματης πρόσβασης.

### Περιφερειακό Πρόγραμμα «Δυτική Ελλάδα» 2021-2027

Το Περιφερειακό Πρόγραμμα «Δυτική Ελλάδα 2021-2027» συνοψίζεται στην υλοποίηση μιας ολιστικής στρατηγικής για τον μετασχηματισμό της σε μία «δίκαιη, έξυπνη και αποτελεσματική ευρωπαϊκή Περιφέρεια, που θα αποτελέσει υπερτοπικό κόμβο τεχνολογίας, καινοτομίας, έρευνας και δημιουργικότητας, υπόδειγμα κοινωνικής αλληλεγγύης και συνοχής, τόπο

ανάδειξης ολυμπισμού, εθελοντισμού και πολιτισμού».

Πρωταρχική επιδίωξη της μέσω του νέου Περιφερειακού Προγράμματος είναι να καταστεί **κόμβος τεχνολογίας, καινοτομίας και δημιουργικότητας**, αξιοποιώντας ισχυρά χαρακτηριστικά όπως τη **δημιουργική βιομηχανία και την διεθνή αναγνωρισιμότητα**.

Παράλληλα, το όραμα της ΠΔΕ έχει έντονη κοινωνική διάσταση, ενσωματώνοντας την ανάγκη για άρση των αδικιών και υποχώρηση των προβλημάτων με κοινωνικό χαρακτήρα που μπορεί να οδηγήσει ομάδες πολιτών σε κοινωνικό αποκλεισμό. Η Περιφέρεια Δυτικής Ελλάδος επενδύει στην περιφερειακή σύγκλιση μέσα από την άμβλυνση των ανισοτήτων, καθώς και μέσα από τη διαμόρφωση κοινής περιφερειακής συνείδησης.

Το Πρόγραμμα διαρθρώνεται σε οκτώ (8) Προτεραιότητες, εκ των οποίων δύο αφορούν την Τεχνική Βοήθεια του Προγράμματος (ΕΤΠΑ και ΕΚΤ+). Ειδικότερα, οι δύο προτεραιότητες που αναμένεται να ενισχύσουν τον τομέα των Δημιουργικών και Πολιτιστικών Βιομηχανιών είναι:

- ▶ **Προτεραιότητα 1: Βελτίωση της ανταγωνιστικότητας στην παραγωγή, ενδυνάμωση της επιχειρηματικότητας με όρους καινοτομίας, εξωστρέφειας και ψηφιακής ενίσχυσης στην Περιφέρεια Δυτικής Ελλάδας:** Η Προτεραιότητα 1, συγχρηματοδοτούμενη από το ΕΤΠΑ, προσβλέπει στη συστηματική αύξηση της παραγωγικότητας και της εξωστρέφειας και τη στενότερη σύνδεση της παραγωγής με την τεχνολογία και την καινοτομία, την ανάπτυξη και ανταγωνιστικότητα και την ενθάρρυνση της νεοφυούς, καινοτόμου και εξωστρεφούς επιχειρηματικότητας. Παράλληλα, στοχευμένες δράσεις

υποστήριξης του τοπικού επιχειρηματικού οικοσυστήματος θα βοηθήσουν στην ταχύτερη διείσδυση των επιχειρήσεων σε διεθνείς αγορές.

- ▶ **Προτεραιότητα 5: Ενίσχυση της βιώσιμης τοπικής ανάπτυξης μέσα από ολοκληρωμένες παρεμβάσεις στην Περιφέρεια Δυτικής Ελλάδας:** Η Προτεραιότητα 5, συγχρηματοδοτούμενη από το ΕΤΠΑ, προσβλέπει στη βελτίωση του δομημένου περιβάλλοντος των πόλεων και των οικισμών και της ποιότητας ζωής των κατοίκων, την ενίσχυση του πολιτισμού και την ανάδειξη του πολιτιστικού αποθέματος εντός των περιοχών παρέμβασης, την προώθηση της βιώσιμης κινητικότητας, την εφαρμογή «έξυπνων» πολιτικών, ώστε συνολικά να συμβάλλουν στην ολοκληρωμένη ανάδειξη των στρατηγικών πλεονεκτημάτων της, της εξωστρέφειας και της ανταγωνιστικότητας της Περιφέρειας σε διεθνές επίπεδο.

Οι **πόροι** του Περιφερειακού Προγράμματος «Δυτική Ελλάδα 2021 – 2027» **ανέρχονται σε 628.447.197,00€**. Από το Ευρωπαϊκό Ταμείο Περιφερειακής Ανάπτυξης (ΕΤΠΑ) θα προέλθουν 465.634.626,00€, ενώ από το Ευρωπαϊκό Κοινωνικό Ταμείο + (ΕΚΤ+) 162.812.571,00€.







## 2. Ανάλυση βασικών οικονομικών μεγεθών του τομέα των Δημιουργικών και Πολιτιστικών Βιομηχανιών σε εθνικό και περιφερειακό επίπεδο



Στην παρούσα ενότητα περιγράφεται η υφιστάμενη κατάσταση του τομέα Δημιουργικών και Πολιτιστικών Βιομηχανιών στην Περιφέρεια Δυτικής Ελλάδας (Π.Δ.Ε.), όπως αποτυπώνεται μέσω των δημοσιευμένων στοιχείων της ΕΛΣΤΑΤ που αφορούν στον αριθμό νομικών μονάδων που δραστηριοποιούνται στον τομέα, στον κύκλο εργασιών τους και στον αριθμό των απασχολούμενων τους (Πίνακας 1).

Καταρχάς, σύμφωνα με τα στοιχεία της ΕΛΣΤΑΤ για το έτος 2020, οι νομικές μονάδες που δραστηριοποιούνται στον τομέα Δημιουργικών και Πολιτιστικών Βιομηχανιών στην Π.Δ.Ε. είναι 1.614, αριθμός που αντιστοιχεί στο 1,68% των συνολικών νομικών μονάδων της περιφέρειας του

ίδιου έτους, ενώ, για το σύνολο της χώρας, το αντίστοιχο ποσοστό είναι υπερδιπλάσιο (3,18%).

Συνεπώς, μειωμένη είναι και η συνεισφορά των επιχειρήσεων του τομέα Δημιουργικών και Πολιτιστικών Βιομηχανιών στον κύκλο εργασιών και στην απασχόληση της Π.Δ.Ε. (0,98% και 1,66% αντίστοιχα), συγκριτικά πάντα με την αντίστοιχη συνεισφορά τους στο σύνολο της χώρας (2,17% και 2,91% αντίστοιχα).

Πίνακας 1: Υφιστάμενη εικόνα του τομέα Δημιουργικών και Πολιτιστικών Βιομηχανιών στην Ελλάδα

Κλάδοι Πολιτισμού και Δημιουργικότητας	ΕΛΛΑΔΑ			ΠΕΡ. ΔΥΤΙΚΗΣ ΕΛΛΑΔΑΣ			Π.Ε. ΑΧΑΪΑΣ			Π.Ε. ΑΙΤΩΛΟΑΚΑΡΝΑΝΙΑΣ			Π.Ε. ΗΛΕΙΑΣ		
	Αρ. νομικών μονάδων	Κύκλος εργασιών	Απασχολούμενων	Αρ. νομικών μονάδων	Κύκλος εργασιών	Απασχολούμενων	Αρ. νομικών μονάδων	Κύκλος εργασιών	Απασχολούμενων	Αρ. νομικών μονάδων	Κύκλος εργασιών	Απασχολούμενων	Αρ. νομικών μονάδων	Κύκλος εργασιών	Απασχολούμενων
Εκτυπώσεις, κατασκευές και χειροτεχνίες	4.748	681.870	13.788	45	582	57	24	390	32	13	96	15	8	96	10
Λιανικό εμπόριο πολιτιστικών αγαθών	2.141	196.153	4.576	117	3.706	151	54	2.265	82	35	911	43	27	530	26
Εκδόσεις	1.949	576.058	9.123	62	5.407	162	x	x	x	x	x	x	x	x	x
Εκδόσεις λογισμικού και προγραμματισμός Η/Σ	5.932	1.819.695	27.163	268	17.737	462	195	13.001	356	43	2.623	55	13	471	20
Οπτικοακουστικά	5.355	422.748	14.717	191	3.503	267	77	1.578	114	38	243	43	33	317	44
Τηλεόραση, ραδιόφωνο και επικοινωνία	500	745.010	7.100	30	1.554	62	281	18.454	456	64	3.723	71	18	669	26
Αρχιτεκτονική	11.585	363.226	14.609	552	11.345	644	308	6.088	357	159	3.400	187	85	1.857	101
Διαφήμιση	3.676	985.124	11.520	99	19.352	862	74	18.789	826	17	304	22	9	259	14
Ειδικευμένο σχέδιο	893	39.871	1.263	18	309	20	x	x	x	x	x	x	x	x	x
Τέχνες και διασκέδαση	6.983	224.606	17.617	186	4.310	378	119	2.997	305	44	818	45	23	496	28
Βιβλιοθήκες και μουσεία	601	40.585	3.508	46	1.795	138	24	1.315	80	7	102	26	15	378	32
<b>ΣΥΝΟΛΟ ΤΟΜΕΑ</b>	<b>44.363</b>	<b>6.094.946</b>	<b>124.984</b>	<b>1.614</b>	<b>69.601</b>	<b>3.203</b>	<b>1.156</b>	<b>64.877</b>	<b>2.608</b>	<b>420</b>	<b>12.219</b>	<b>507</b>	<b>231</b>	<b>5.072</b>	<b>301</b>
<b>ΓΕΝΙΚΟ ΣΥΝΟΛΟ</b>	<b>1.393.614</b>	<b>280.436.761</b>	<b>4.288.041</b>	<b>96.151</b>	<b>7.082.352</b>	<b>193.148</b>	<b>35.329</b>	<b>3.818.698</b>	<b>98.296</b>	<b>35.128</b>	<b>1.811.677</b>	<b>53.784</b>	<b>25.694</b>	<b>1.451.977</b>	<b>41.068</b>
<b>ΠΟΣΟΣΤΟ</b>	<b>3,18</b>	<b>2,17</b>	<b>2,91</b>	<b>1,68</b>	<b>0,98</b>	<b>1,66</b>	<b>3,27</b>	<b>1,70</b>	<b>2,65</b>	<b>1,20</b>	<b>0,67</b>	<b>0,94</b>	<b>0,90</b>	<b>0,35</b>	<b>0,73</b>

Πηγή: Ελστατ, επεξεργασία: ομάδα μελέτης

Βέβαια, προχωρώντας την ανάλυση σε επίπεδο Π.Ε., από τον Πίνακα 1 προκύπτει ότι στην Π.Ε. Αχαΐας, τόσο το ποσοστό των νομικών μονάδων του τομέα Δημιουργικών και Πολιτιστικών Βιομηχανιών, όσο και η συνεισφορά τους στον κύκλο εργασιών και στην απασχόληση της Π.Ε., είναι κοντά σε εκείνα σε εθνικό επίπεδο, εύρημα λογικό, καθώς στην Πάτρα είναι φυσικό να συγκεντρώνεται το μεγαλύτερο μέρος της συγκεκριμένης δραστηριότητας. Αντιθέτως, στις κατά κόρον αγροτικές περιοχές της Αιτωλοακαρνανίας και Ηλείας, η δραστηριότητα του τομέα Δημιουργικών και Πολιτιστικών Βιομηχανιών είναι περιορισμένη.

Ως προς τους κλάδους του ευρύτερου τομέα Δημιουργικών και Πολιτιστικών Βιομηχανιών οι οποίοι εμφανίζουν αυξημένη επιχειρηματική δραστηριότητα στην Π.Δ.Ε., είναι αυτοί της Αρχιτεκτονικής και Έκδοσης λογισμικού και προγραμματισμού ηλεκτρονικών συστημάτων (Η/Σ) (Διάγραμμα 1).

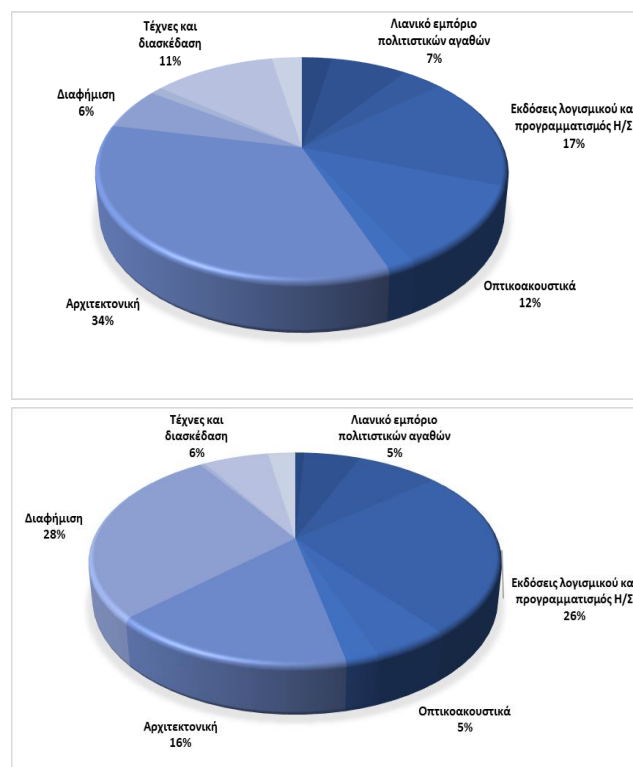
Οι νομικές μονάδες του κλάδου της Διαφήμισης, ενώ αποτελούν μόνο το 6% των συνολικών νομικών μονάδων του τομέα Δημιουργικών και Πολιτιστικών Βιομηχανιών της Π.Δ.Ε., εντούτοις συνεισφέρουν περίπου το 28% του κύκλου εργασιών και το 27% της απασχόλησης του τομέα στην Περιφέρεια, καθώς συνιστούν επιχειρήσεις μεγάλου τζίρου και εντάσεως εργασίας αντίστοιχα.

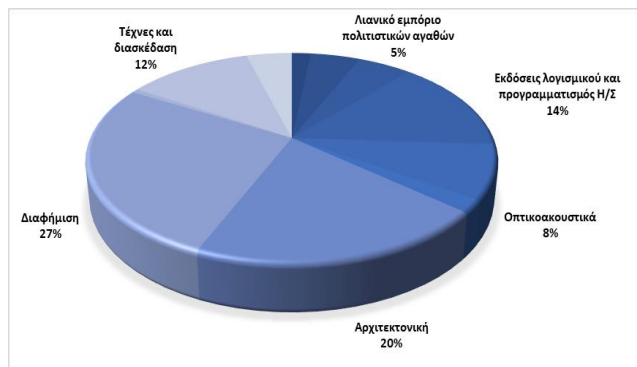
Οι νομικές μονάδες που δραστηριοποιούνται στις τέχνες και στη διασκέδαση (Τέχνες του θεάματος και υποστηρικτικές δραστηριότητες, Καλλιτεχνική δημιουργία και Εκμετάλλευση αιθουσών θεαμάτων και συναφείς δραστηριότητες) και στην παραγωγή οπτικο-ακουστικού περιεχομένου (Παραγωγή κινηματογραφικών ταινιών, βίντεο και τηλεοπτικών προγραμμάτων και συνοδευτικές δραστηριότητες, Διανομή κινηματογραφικών

ταινιών, βίντεο και τηλεοπτικών προγραμμάτων, Προβολή κινηματογραφικών ταινιών, Ηχογραφήσεις και μουσικές εκδόσεις, Φωτογραφικές δραστηριότητες), ενώ αθροιστικά συνιστούν περίπου το 1/4 των νομικών μονάδων του τομέα Δημιουργικών και Πολιτιστικών Βιομηχανιών της Π.Δ.Ε. (11% και 12% αντίστοιχα), εντούτοις η συνεισφορά του κύκλου εργασιών τους, αθροιστικά, μόλις που ξεπρνά το 10% του συνολικού κύκλου εργασιών τομέα Δημιουργικών και Πολιτιστικών Βιομηχανιών της Π.Δ.Ε. (6% και 5% αντίστοιχα).

Τέλος, ως προς την απασχόληση, περίπου οι μισοί (47%) που απασχολούνται στον τομέα Δημιουργικών και Πολιτιστικών Βιομηχανιών στην Π.Δ.Ε., εργάζονται στους κλάδους Διαφήμισης (27%) και Αρχιτεκτονικής (20%), 14% απασχολούνται στις Εκδόσεις λογισμικού και στον προγραμματισμό Η/Σ, και 12% στις Τέχνες και στη διασκέδαση.

Διάγραμμα 1: Κλαδική κατανομή των νομικών μονάδων, κύκλου εργασιών και των απασχολούμενων του τομέα Δημιουργικών και Πολιτιστικών Βιομηχανιών στην Π.Δ.Ε.





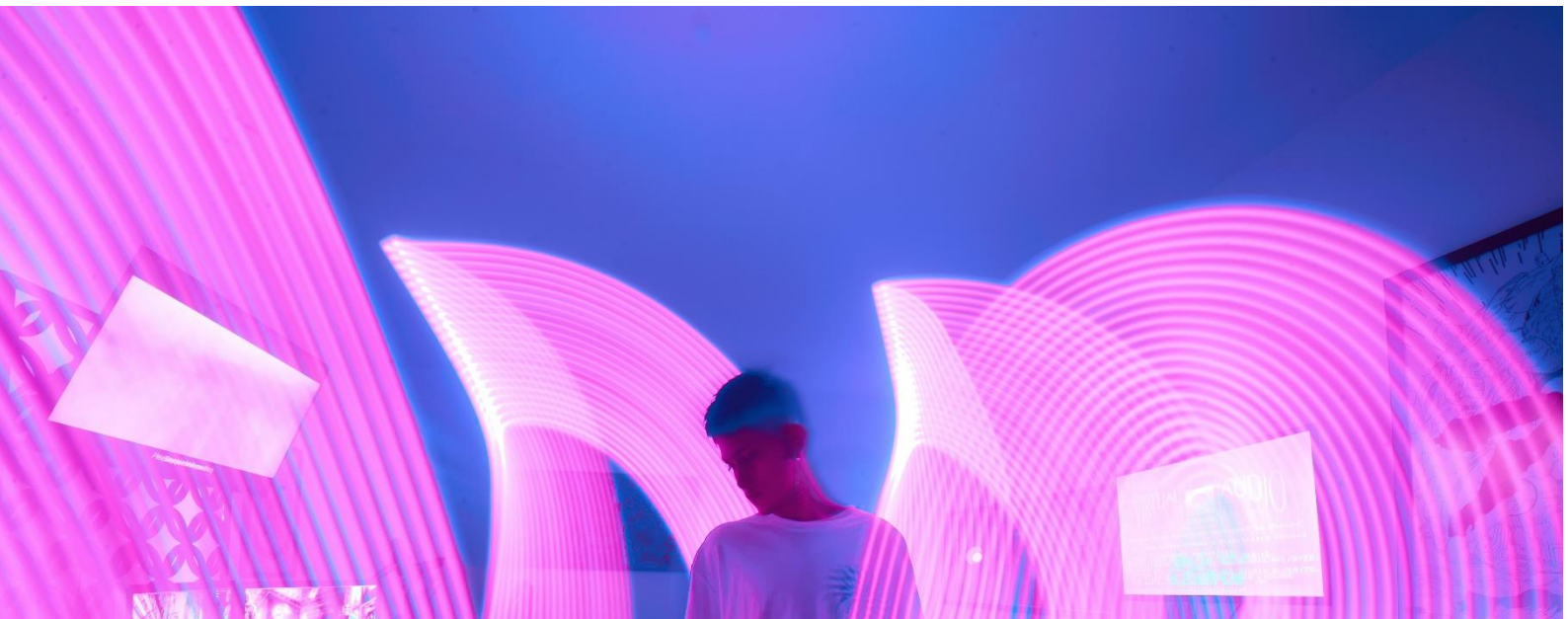
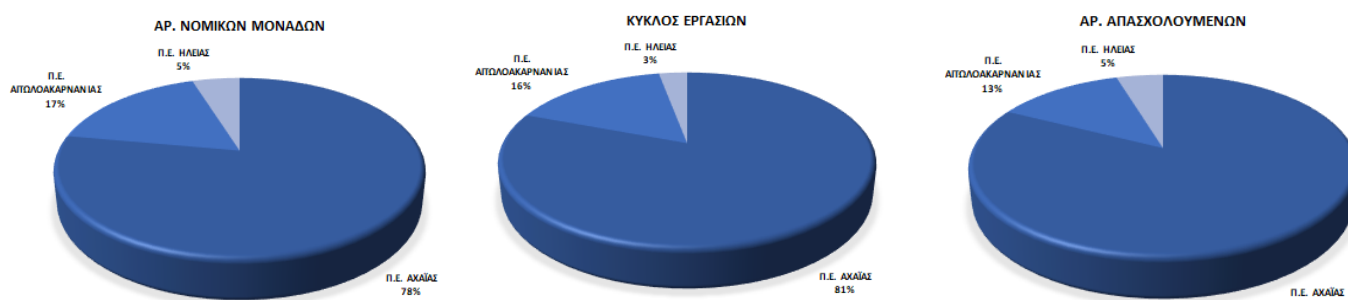
Πηγή: Ελστατ, επεξεργασία: ομάδα μελέτης

Όσον αφορά τη γεωγραφική διασπορά των κυριότερων κλάδων του τομέα Δημιουργικών και Πολιτιστικών Βιομηχανιών στην Π.Δ.Ε., όπως προκύπτει από τα Διαγράμματα 2-6, η συντριπτική πλειονότητά τους συγκεντρώνεται στην Π.Ε. Αχαΐας. Όπως προαναφέρθηκε, πρόκειται για έναν λογικό εύρημα δεδομένης της παραγωγικής διάρθρωσης της Π.Δ.Ε. Ιδιαίτερα, στους κλάδους Εκδόσεων λογισμικού και προγραμματισμού Η/Σ και Διαφήμισης, στην Π.Ε. Αχαΐας συγκεντρώνονται τα ¾ των νομικών μονάδων των εν λόγω κλάδων της Π.Δ.Ε. (Διαγράμματα 2 και 4).

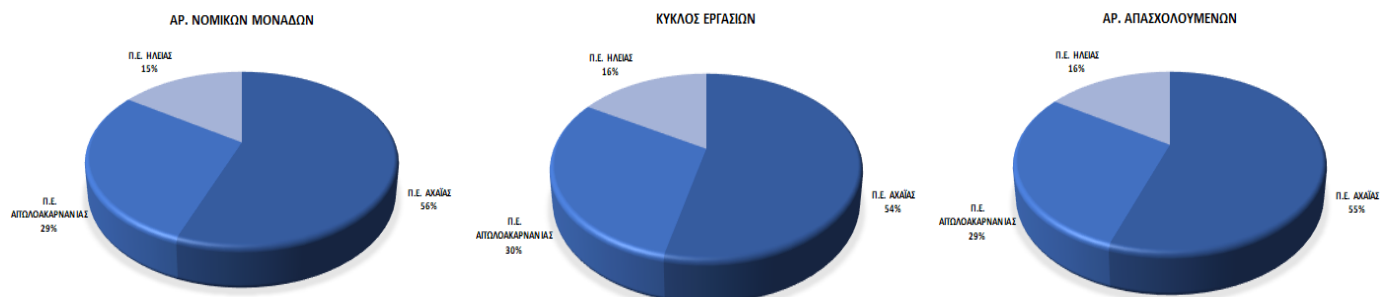
Μάλιστα, από το Διάγραμμα 4 προκύπτει ότι το σχεδόν το σύνολο του κύκλου εργασιών και της απασχόλησης του κλάδου Διαφήμισης συγκεντρώνεται στην Αχαΐα.

Επιπλέον, όπως προκύπτει από τα Διαγράμματα 2-6, πλην των κλάδων Εκδόσεως λογισμικού και προγραμματισμός Η/Σ και Αρχιτεκτονικής, τα ποσοστά του κύκλου εργασιών και των απασχολούμενων των νομικών μονάδων με έδρα την Π.Ε. Αχαΐας είναι υψηλότερα από το αντίστοιχο ποσοστό των νομικών μονάδων. Αυτό σημαίνει ότι στην Π.Ε. Αχαΐας εδράζονται μεν οι περισσότερες επιχειρήσεις του τομέα Δημιουργικών και Πολιτιστικών Βιομηχανιών στην Π.Δ.Ε., αλλά και ότι οι επιχειρήσεις αυτές έχουν μεγαλύτερους τζίρους και απασχολούν περισσότερους εργαζόμενους από τις αντίστοιχες επιχειρήσεις που έχουν έδρα στις υπόλοιπες Π.Ε. της Π.Δ.Ε.

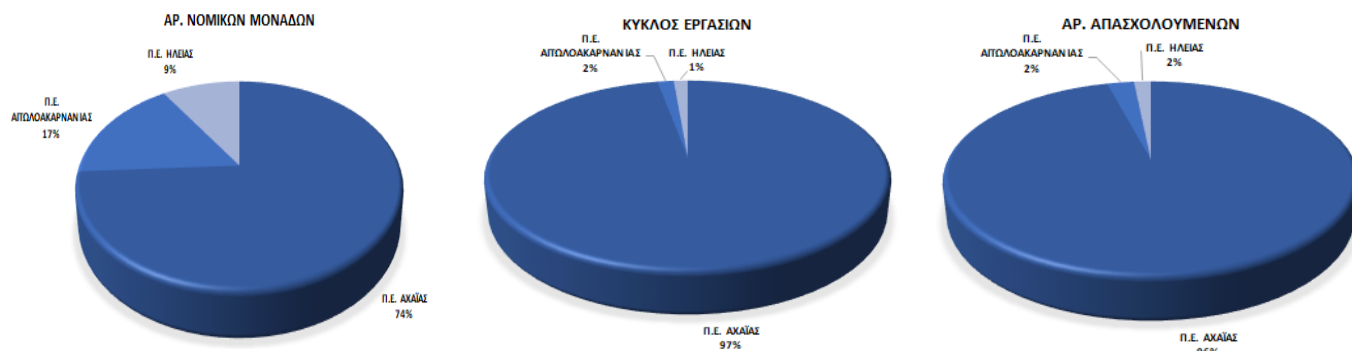
Διάγραμμα 2: Γεωγραφική κατανομή αρ. νομικών μονάδων, κύκλου εργασιών και απασχολούμενων του κλάδου Εκδόσεως λογισμικού και προγραμματισμός Η/Σ στην Π.Δ.Ε.



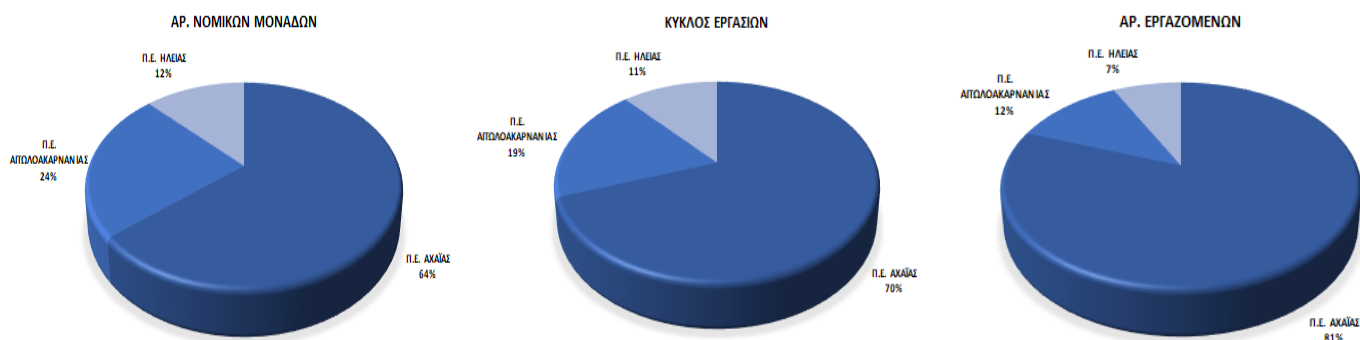
Διάγραμμα 3: Γεωγραφική κατανομή αρ. νομικών μονάδων, κύκλου εργασιών και απασχολούμενων του κλάδου Αρχιτεκτονικής στην Π.Δ.Ε.



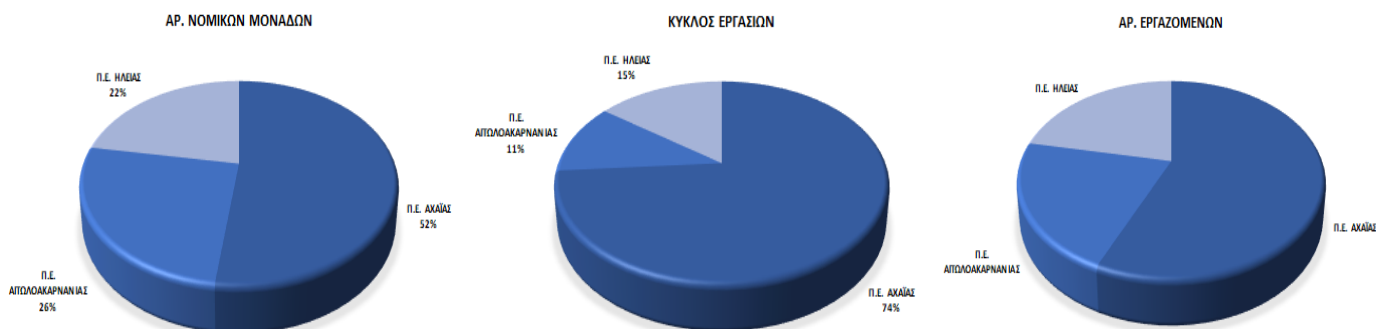
Διάγραμμα 4: Γεωγραφική κατανομή αρ. νομικών μονάδων, κύκλου εργασιών και απασχολούμενων του κλάδου Διαφήμισης στην Π.Δ.Ε.



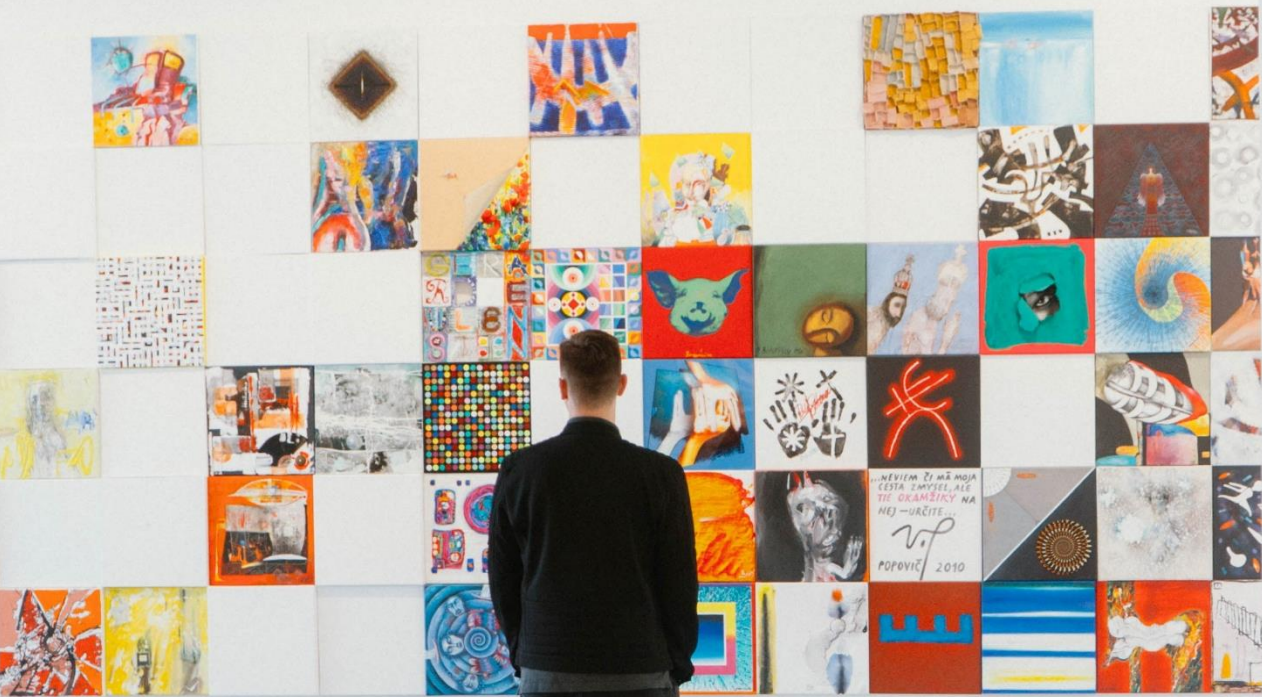
Διάγραμμα 5: Γεωγραφική κατανομή αρ. νομικών μονάδων, κύκλου εργασιών και απασχολούμενων του κλάδου Τεχνών και διασκέδασης στην Π.Δ.Ε.



Διάγραμμα 6: Γεωγραφική κατανομή αρ. νομικών μονάδων, κύκλου εργασιών και απασχολούμενων του κλάδου Οπτικοακουστικών στην Π.Δ.Ε.







...NEVIEM ZI MA MOJA  
CESTA ZAVYSEL, ALE  
TI OKAMŽIKY NA  
NEJ - UARČITE  
V.P.  
POPOVIČ 2010



### 3. Ανάλυση ευκαιριών, απειλών, δυνατών και αδύναμων σημείων του τομέα Δημιουργικών και Πολιτιστικών Βιομηχανιών στην Περιφέρεια Δυτικής Ελλάδος



Στην παρούσα ενότητα παρουσιάζονται οι ευκαιρίες και οι απειλές για τον τομέα των Δημιουργικών και Πολιτιστικών Βιομηχανιών στην Περιφέρεια Δυτικής Ελλάδος, καθώς και τα δυνατά και αδύνατα σημεία που παρουσιάζει ο εν λόγω τομέας (Swot Analysis).

Η ανάλυση SWOT συνιστά ένα σημαντικό εργαλείο ποιοτικής ανάλυσης μέσω του οποίου μπορούν να αναγνωρισθούν και να αξιοποιηθούν τα δυνατά σημεία ενός τομέα, να εντοπιστούν και να εκμεταλλευτούν οι μελλοντικές ευκαιρίες που θα παρουσιαστούν για την περαιτέρω ανάπτυξή του, καθώς και να προσδιοριστούν οι απειλές και οι κίνδυνοι που ενδεχομένως μπορεί να προκύψουν με σκοπό, αφενός την αποφυγή αυτών, και αφετέρου την ανάληψη έγκαιρων διορθωτικών κινήσεων.

Στην ανάλυση γίνεται, επίσης, συνεκτίμηση και συνδυασμός προγραμματικών κειμένων, στρατηγικών στόχων και περιφερειακών πολιτικών για την Περιφέρεια Δυτικής Ελλάδας, όπως λαμβάνονται υπόψη και οι επιμέρους αναπτυξιακές κατευθύνσεις και η ενδογενής δυναμική του περιφερειακού παραγωγικού συστήματος.

#### Δυνατά Σημεία

- ▶ Διεθνής αναγνωρισιμότητα (brand-name) της Ολυμπίας ως προορισμός στην Περιφέρεια Δυτικής Ελλάδας.

- ▶ Η πολιτιστική κληρονομιά (υλική και άυλη) είναι σημαντικό εθνικό κεφάλαιο. Το περιεχόμενο της καθορίζει την ανάπτυξη των πολιτιστικών και δημιουργικών βιομηχανιών: i) Αρχαιότητες, ii) Λαογραφία, ήθη, έθιμα, δρώμενα, iii) Η συνέχεια & διασύνδεση τομέων πολιτιστικής κληρονομιάς (αρχαιότητα – Βυζάντιο – νεότερος ελληνισμός)
- ▶ Ως προς την ανταγωνιστικότητα του ελληνικού τουρισμού, σύμφωνα με το World Economic Forum, η Ελλάδα κατείχε την 25η θέση ανάμεσα σε 140 χώρες στον κλάδο, θέση πολύ υψηλότερη από την ανταγωνιστικότητα της ελληνικής οικονομίας στο σύνολό της κατά το ίδιο έτος, αλλά με χαμηλή την ψηφιακή ωριμότητα του κλάδου (51η θέση σε 140 χώρες)
- ▶ Ο ισχυρός Πολιτιστικός Τουρισμός στην Δυτική Ελλάδα.

#### Ευκαιρίες

- ▶ Ευκαιρίες διείσδυσης σε παγκόσμιες αγορές. Για παράδειγμα, η πρόοδος στις τεχνολογίες cloud, επιτρέπει στις δημιουργικές βιομηχανίες να συνεργάζονται και να διανέμουν τα προϊόντα και τις υπηρεσίες τους οπουδήποτε στον κόσμο, με πολύ μικρότερο κόστος από ότι στο παρελθόν.



- ▶ Μείωση του κόστους, αύξηση των επιλογών και της ευκολίας πρόσβασης για τους καταναλωτές σε πολιτιστικά και δημιουργικά προϊόντα, μέσω των νέων τεχνολογιών. Τα καινοτόμα επιχειρηματικά μοντέλα που προκύπτουν από τις ανωτέρω τάσεις, ιδίως από την εξατομίκευση και την κατά παραγγελία (on demand) ζήτηση πολιτιστικού περιεχομένου, αναδιαμορφώνουν τον τομέα και τις αλυσίδες αξίας με την χρήση προγνωστικών εργαλείων και της ανάλυσης δεδομένων.
- ▶ Χρηματοδοτικές ευκαιρίες για την ενίσχυση της ανάπτυξης των δημιουργικών επιχειρήσεων μέσω στήριξης επενδύσεων από το πρόγραμμα «Ανταγωνιστικότητα 2021-2027» και το Περιφερειακό Πρόγραμμα «Δυτική Ελλάδα 2021- 2027».

εξειδίκευσης τόσο ως προς τις τεχνικές δεξιότητες, όσο και ως προς τις γενικές και ψηφιακές δεξιότητες. Σύμφωνα με σχετική μελέτη της Γενικής Γραμματείας Βιομηχανίας (2023) μεγαλύτερη ανάγκη για εξειδίκευση του προσωπικού στις χειροτεχνικές επιχειρήσεις αφορά στις Τεχνικές δεξιότητες (45,20%), στη γνώση ξένων γλωσσών (35,40%), στις Βασικές γνώσεις Ηλεκτρονικών Υπολογιστών (34,60%) & στη Διαφήμιση, λειτουργία e-shop επιχειρήσεων, Marketing (34,60%).

- ▶ Χαμηλός εξαγωγικός προσανατολισμός της δημιουργικής και πολιτιστικής βιομηχανίας.

### Απειλές

- ▶ Απουσία συλλογικών φορέων των χειροτεχνικών επιχειρήσεων σε περιφερειακό επίπεδο.
- ▶ Ανεπαρκείς μηχανισμοί σχετικής εκπαίδευσης στην χειροτεχνία με έμφαση στους νέους.
- ▶ Ελλιπής δίκτυο δομών συμβουλευτικής στήριξης χειροτεχνικών επιχειρήσεων.

### Αδύναμα Σημεία

- ▶ Κατακερματισμός των χειροτεχνικών επιχειρήσεων.
- ▶ Γενικό χαρακτηριστικό που πηγάζει από τα οικονομικά αποτελέσματα των επιχειρήσεων των επιμέρους ΚΑΔ της χειροτεχνίας και της καλλιτεχνικής βιοτεχνίας αποτελεί το πολύ μικρό μέγεθος, όπως προσδιορίζεται από τα στοιχεία σχετικά με την απασχόληση και τα οικονομικά τους δεδομένα (ποσοστό 91,20% απασχολούν 1-5 άτομα – μικροί κύκλοι εργασιών μέχρι 30.000€).
- ▶ Οι δημιουργικές βιομηχανίες και ειδικότερα η χειροτεχνία έχει χαμηλή πρόσβαση σε χρηματοδότηση.
- ▶ Διαπιστώνεται σχετικά χαμηλό επίπεδο απαιτούμενων τυπικών εκπαιδευτικών προσόντων στο υπάρχον εργατικό δυναμικό, το οποίο παρουσιάζει ανάγκες



#### 4. Προτάσεις ανάπτυξης του ανθρώπινου δυναμικού στον τομέα των Δημιουργικών και Πολιτιστικών Βιομηχανιών στην Περιφέρεια Δυτικής Ελλάδος



Στην παρούσα ενότητα παρουσιάζονται τα επαγγέλματα/ειδικότητες που αναδύονται από την ανάλυση που προηγήθηκε πάνω στον τομέα των Δημιουργικών και Πολιτιστικών Βιομηχανιών στην Περιφέρεια Δυτικής Ελλάδας και εκτιμάται ότι θα παρουσιάσουν ζήτηση το επόμενο διάστημα, όπως, επίσης, και οι προτάσεις για τα αντικείμενα κατάρτισης του ανθρώπινου δυναμικού της.

28 Τα προτεινόμενα αντικείμενα κατάρτισης μπορούν να προσφερθούν στο πλαίσιο των διαδικασιών της μη τυπικής μάθησης, Συνεχιζόμενης Επαγγελματικής Κατάρτισης (Σ.Ε.Κ) μέσω αδειοδοτημένων Παρόχων Διά Βίου Μάθησης σύμφωνα με τα προβλεπόμενα στο Νόμο 4763/2020 (ΦΕΚ 254/Α/21-12-2020) «Εθνικό Σύστημα Επαγγελματικής Εκπαίδευσης, Κατάρτισης και Διά Βίου Μάθησης», ο οποίος αποτελεί το ισχύον ρυθμιστικό πλαίσιο για την Επαγγελματική Εκπαίδευση & Κατάρτιση και Διά Βίου Μάθηση.

Επιπροσθέτως, τα προτεινόμενα αντικείμενα κατάρτισης είναι συμβατά με τις μνείες του Ν.4921/2022 αναφορικά με την «Εθνική Στρατηγική για την Αναβάθμιση των Δεξιοτήτων του Εργατικού Δυναμικού και τη Διασύνδεση του με την Αγορά Εργασίας».

#### Αντικείμενα Κατάρτισης μέσω Συνεχιζόμενης Επαγγελματικής Κατάρτισης

- ▶ Τεχνικός Χειροποίητου Κοσμήματος
- ▶ Σχεδιαστής εσωτερικών χώρων (συμπεριλαμβανομένων μουσείων και χώρων πολιτισμού)
- ▶ Ειδικός κοινωνικών δικτύων (media planner)
- ▶ Ειδικός σχεδίασης 2D-3D
- ▶ Ειδικός σχεδίασης AR-VR
- ▶ Ειδικός επεξεργασίας ήχου – εικόνας
- ▶ Ειδικός ψηφιακής αρχειοθέτησης
- ▶ Συντήρηση και αποκατάσταση έργων τέχνης
- ▶ Στέλεχος Πωλήσεων/ Μάρκετινγκ τουριστικών ειδών ή ειδών λαϊκής τέχνης
- ▶ Στέλεχος Διοργάνωσης Πολιτιστικών Εκδηλώσεων



ΠΕΡΙΦΕΡΕΙΑ  
ΔΥΤΙΚΗΣ  
ΕΛΛΑΔΑΣ  
*ζέρωση ανάπτυξης!*



Περιφερειακός Μηχανισμός  
Διάγνωσης Αναγκών Αγοράς  
Εργασίας Δυτικής Ελλάδος



[www.eeogroup.gr](http://www.eeogroup.gr)



ΕΠΙΧΕΙΡΗΣΙΑΚΟ ΠΡΟΓΡΑΜΜΑ  
ΔΥΤΙΚΗ ΕΛΛΑΔΑ 2014 – 2020  
Με τη συγχρηματοδότηση της Ελλάδας και της Ευρωπαϊκής Ένωσης

